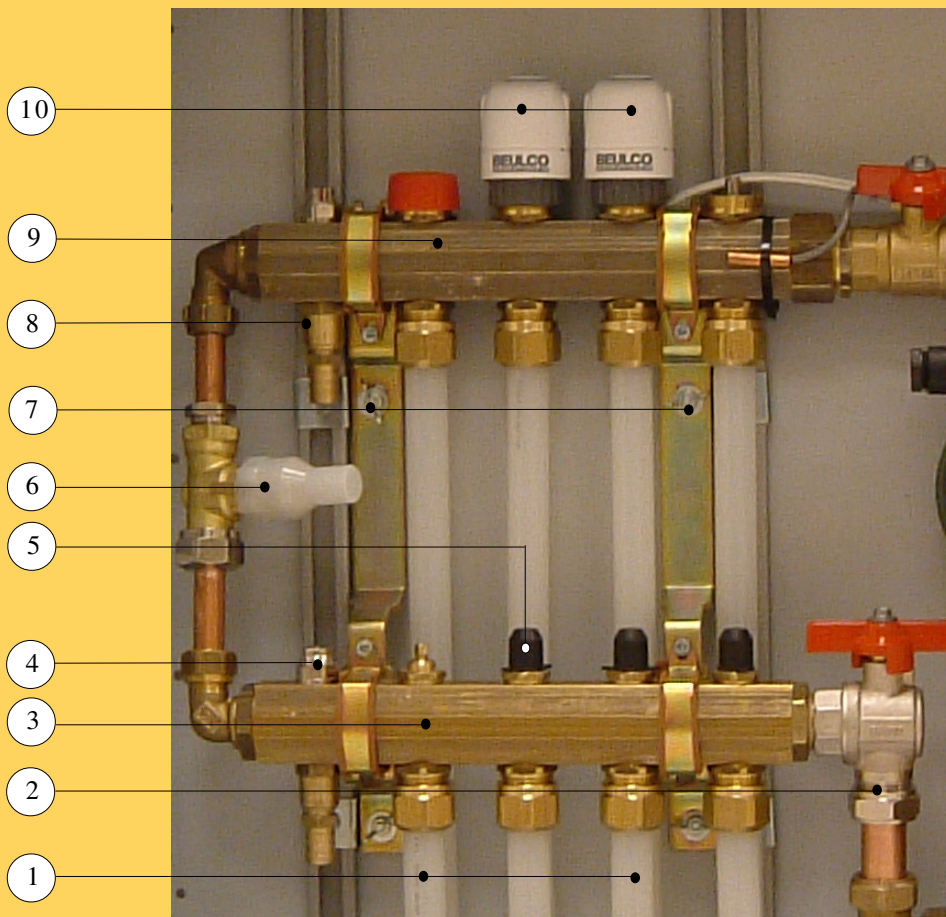




GOLVVÄRMEFÖRDELAREN

10. Termiskt styrdon
(på manuella fördelare finns
endast avstängningsventiler).
- 9. Framledningsstam.**
8. Påfyllnings o avtappningsventil.
7. Väggfästen.
6. Bypass-ventil (tillval)
5. Justerventil (under svart kork).
4. Avluftningsnippel.
- 3. Returledningsstam.**
2. Avstängningsventil.
1. Golvvärmörör..



Djup: 100mm (vid infällt montage rekommenderas 120mm djup).

Bredd: ANTAL SLINGOR x 50mm + 320mm. (Utrymme för installation har medtagits i måttet.)

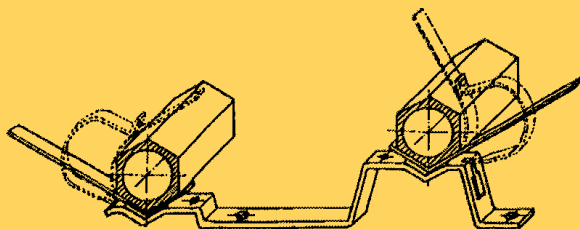
Golvvärmefördelare som regleras manuellt.

Består av två stammar med justerventiler. Temperaturregulering till de olika rummen/slingorna sker genom att justerventilerna öppnas mer för varmare och stängs för kallare. Om hela byggnaden skall ändras i temperatur, regleras det med temperaturen på framledningvattnet.

Golvvärmefördelare som regleras med rumstermostater.

Består av en framledningsstam med reglerventiler och termiska styrdon. Vid leveransen är de termiska styrdonen ej monterade, reglerventilerna skyddas under leveransen av röda plastlock som kan användas under påfyllning, urluftning och uppstart. De skall sedan ersättas av styrdonen. Returlednings-stammen är utrustad med justerventiler (under svarta hattar). Rumstermostaterna ställs in för önskad temperatur och om temperaturen i rummet är för låg kommer termostaten att reglera styrdonet på golvvärmefördelaren så att det öppnar reglerventilen, och varmt vatten släpps på i golvvärmeslingan. När rätt temperatur har uppnåtts kommer termostaten/styrdonet att stänga reglerventilen. Systemet regleras AV/PÅ.

Monteringen blir enklast om ni lägger gummistropparna så här.



GRUNDINSTÄLLNING AV GOLVVÄRMEFÖRDELARE

När systemet är väl urluftat och värmen påsläppt skall systemet injusteras. Detta krävs på grund av att slingorna har olika längd och att rummen har olika effektbehov. Om ingen grundinställning görs kommer mest vatten att cirkulera i den kortaste slingan vilket resulterar i ojämn temperatur i de olika slingorna, några slingor kan tom bli helt kalla.

1. Ta av de svarta korkarna på ventilerna på returstammen.
2. Vrid igen justerventilerna med luftnyckeln, ej för hårt.
3. Öppna sedan justerskruven de antal varv som anges på golvvärmeritningen vid "Instrypningsvärde för fördelare".
Värdena står även på pappret **GRUNDINSTÄLLNING AV GOLVVÄRMEFÖRDELARE** under **ÖPPNING, VENTIL VARV** för respektive slinga (Se nedan).

OBS

Var noggrann vid injusterings ett 1/4 varv fel inställning på justerventilen är mycket !

All information om instrypningsvärden för fördelaren lämnas av *ENERGIJÄGARNA* på följande vis. Slingnummren ges av golvvärmeritningen.

SLINGA [nr]	LÄNGD [m]	YTA [m ²]	EFFEKT [W]	DT [°C]	FLÖDE [l/h]	TRYCKFALL [slinga, kPa]	ÖPPNING [ventil, varv]	TRYCKFALL [ventil, kPa]
11	35	9,2	460	5	76	0,5	3 1/4	16,5
12	52	13,7	685	5	118	1,7	3 3/4	15,3
13	89	23,4	1170	5	201	8,2	6	8,8
14	70	18,4	920	5	128	4,0	4 3/4	13,0

MATARLEDNINGAR

MATARLEDNING [mellan]	LÄNGD [m]	TYP [dim]	FLÖDE [l/h]	TRYCKFALL [kPa]
Vk o Fördelare1	2x2	Ø125	556	1,0

KOPPLINGSBOX

